



Foto: JTEKT Mario

Rok 2025, který už je za dveřmi, bude pro nás významný. Uplyne 20 let od zahájení sériové výroby v našich závodech JAPL a JAPA.

Chtěl bych vás požádat o spolupráci při dalším zvyšování úrovně a konkurenceschopnosti firmy pomocí kaizen aktivit založených na našich dvacetiletých zkušenostech, aby naše společnost mohla růst i v příštích 20 letech.

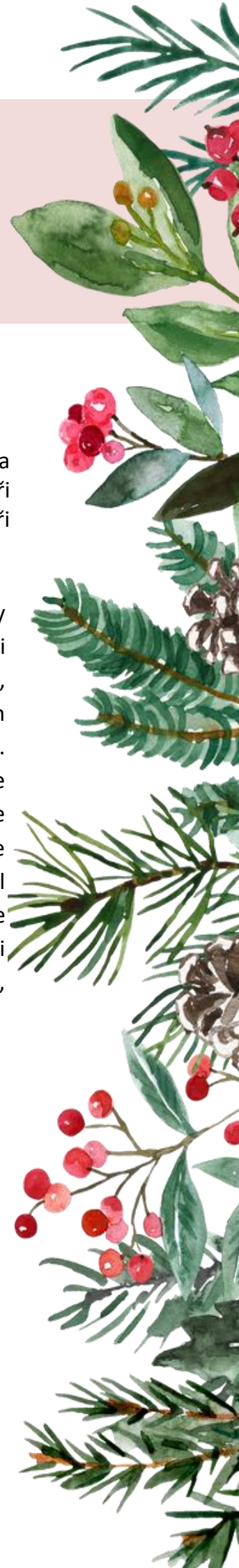
Na závěr mi dovoluje poděkovat Vám za Vaši tvrdou práci v uplynulém roce a popřát Vám šťastné Vánoce a krásný nový rok 2025.

Masahiro Sasaki, viceprezident JTCZ

Milí kolegové,

rád bych Vám všem poděkoval za každodenní práci, za Vaši spolupráci při změnách výrobních plánů a úsilí při kaizen aktivitách.

Příští rok uplyne 5 let od chvíle, kdy jsme čelili přísným opatřením proti šíření viru Covid-19. Právě tehdy, v roce 2020, jsem byl přeložen z Japonska do České republiky. V dalších letech až do roku 2022 jsme sice zažívali mírnější opatření, ale vánoční svátky i konec roku byly stále plné nejistoty. Od té doby však začal virus ztrácet svůj dech, situace se stabilizovala a my se vrátili k běžnému životu. Jsem vděčný, že tomu tak zůstává i nadále.





Nasazení AIV na dvou linkách v JAPL: Průlomová implementace a překonávání výzev

Společnost JAPL se zapsala mezi průkopníky automatizace, když jako první nasadila autonomní mobilní roboty (AIV) k obsluze dvou výrobních linek současně. Tento ambiciózní projekt, zaměřený na zvýšení efektivity provozu, byl spojen s řadou výzev, které se postupně podařilo překonat díky pečlivému plánování, inovativnímu přístupu a využití simulačních nástrojů.

Jednou z prvních překážek bylo začlenění AIV do stávající infrastruktury. Pro úspěšnou implementaci bylo nutné navrhnout intuitivní ovládací rozhraní, které by umožnilo robotům bezproblémově spolupracovat se dvěma nezávislými linkami. Zároveň bylo třeba optimalizovat mapu pohybu robota tak, aby zvládal efektivně navigovat mezi pracovními zónami a přitom se vyhýbal kolizím s ostatními zařízeními i personálem.

Dalším klíčovým úkolem byla obsluha finišových palet, které vyžadovaly přesnost a spolehlivost při manipulaci. Robot se musel přizpůsobit dynamickému prostředí výroby, kde každá linka má vlastní tempo a specifické potřeby. Tento úkol byl možný pouze díky pokročilému softwaru a důkladné analýze provozních procesů.

Významnou roli při přípravě nasazení hrála simulace pomocí softwaru **Plant Simulation**, která umožnila modelovat různé provozní situace ještě před samotnou implementací. Simulace pomohla optimalizovat pohyb robotů, naplánovat efektivní trasy a testovat různé scénáře zatížení linek. Díky této přípravě se podařilo odhalit a eliminovat potenciální problémy, což výrazně zkrátilo dobu potřebnou pro implementaci.

Schopnost jednoho robota obsluhovat dvě výrobní linky současně je výsledkem důkladného testování přímo v provozu. Tento přístup se ukázal jako nejen technicky proveditelný, ale i ekonomicky výhodný. Jeden AIV šetří prostor, snižuje náklady na hardware a zároveň přináší vysokou flexibilitu. Robot byl testován na reálných scénářích, aby jeho chování odpovídalo skutečným výrobním potřebám.

Tento úspěch v JAPL však není konečnou zastávkou. Plánuje se nasazení nových robotů na jiné výrobní linky, což umožní ještě lepší pokrytí výrobních požadavků a zvýšení efektivity. Systém, kdy jeden robot obsluhuje dvě linky, se stane základním modelem pro budoucí rozšíření automatizace v celém provozu.

Díky propojení inovací, simulačních nástrojů a detailního testování JAPL dokázal překonat počáteční obtíže a nastavit nové standardy průmyslové automatizace. Tento projekt potvrzuje, že moderní technologie, pokud jsou správně využity, mohou zásadně posunout hranice efektivity a flexibility ve výrobních procesech.

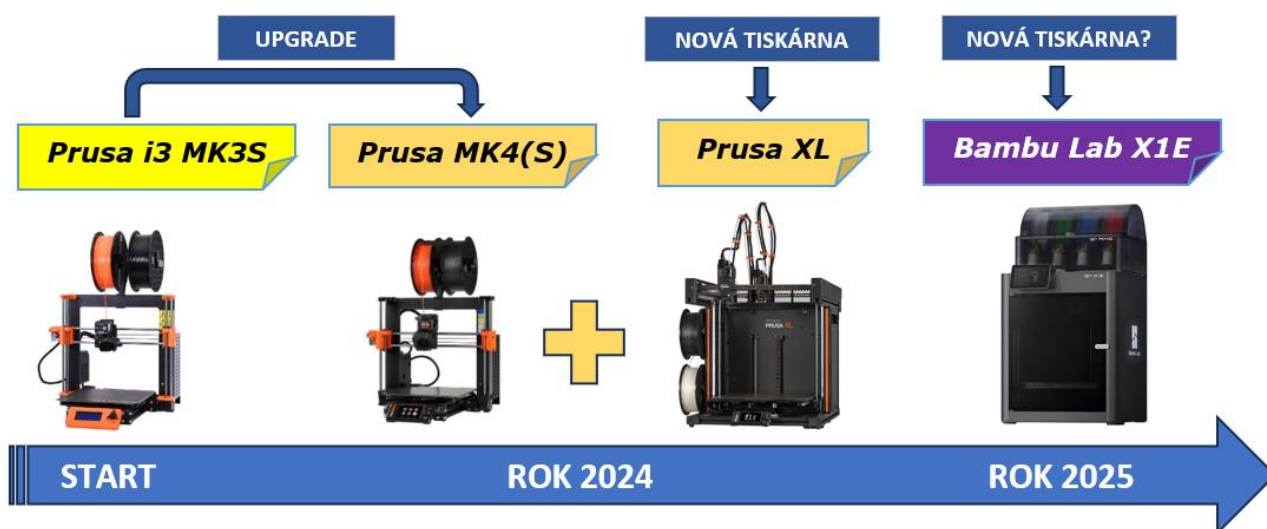


Jan Lukáš, Inovace

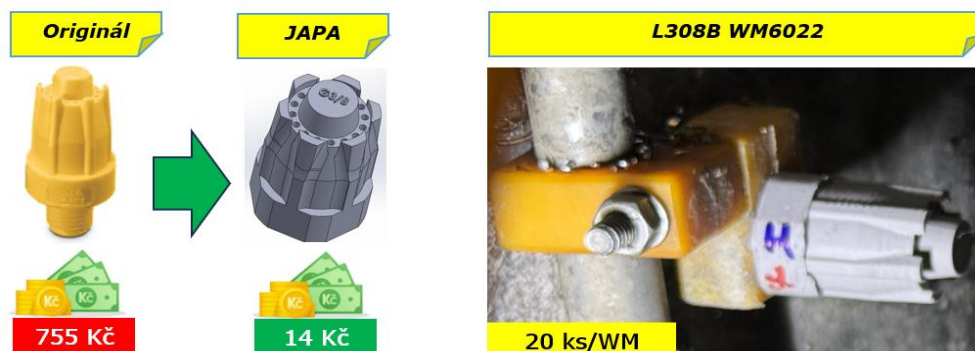
Novinky ve využití 3D tisku v JAPA

V letošním roce 2024 došlo k několika významným událostem týkajícím se 3D tisku v JAPA. První z nich byla ta, že jsme zakoupili novou tiskárnu Průša XL (obr. 1), tím jsme značně rozšířili naše tiskové možnosti, jednak co se týká velikosti tištěných dílů, ale rovněž jsme získali i možnost dvoubarevného tisku, případně lze i využít možnost tisku z dvou různých materiálů. Cena nové XL tiskárny s dvěma tiskovými extrudéry byla 80 000 Kč.

Podařilo se nám rovněž navázat kontakt s kolegy ze závodu v Plzni – JAPL, kteří nám zajistili upgrade naší první tiskárny Průša i3 MK3S na novější verzi Průša MK4. Získali jsme tím vyšší rychlost a kvalitu tisku. Cena upgrade kit byla 12 000 Kč. Aktuálně řešíme další upgrade na nejnovější model MK4S, který nám přinese lepší 360° chlazení při tisku a možnost extrémně strmých převisů (až 75°), a to bez nutnosti využití podpěr během tisku. Do budoucna bychom rádi poříдили třetí tiskárnu Bambu Lab X1E. Jedná se o uzavřený typ tiskárny, která má aktivně řízenou vyhřívanou komoru a umožňuje multimateriálový tisk.



Nejnovější příkladem významné úspory díky 3D tisku je náhrada originálních vzduchových trysek, které se používají v ofukové komoře praček (W/M) na lince L308B (obr. 2). Originál katalogový díl je zhotoven původně z ABS plastu a jeho cena je 755 Kč (za jeden kus). Podařilo se nám vytvořit 3D model JAPA verze ofukové trysky, která byla uzpůsobena pro naše použití. Nákladová cena 3D tisku je pouhých 14 Kč (za jeden kus), tedy úspora v nákladech o více jak 98 %. Původní materiál ABS jsme museli nahradit filamentem PC Blend (polykarbonát), a to z důvodu potřebné mechanické a teplotní odolnosti (ABS nevydržel tlak vzduchu).

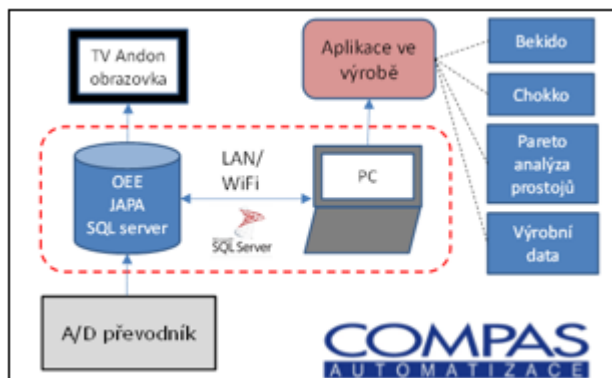


Obr. 2 – 3D tisk vzduchové trysky - úspora

Obr. 1 – Milníky - 3D tisk - JAPA

Rozšíření OEE/Andon systému na linkách L60x (JAPA)

Systém sledování produktivity výroby **OEE** (obr. 1) již úspěšně běží na třech linkách v závodě JAPA, konkrétně se jedná o montážní linku (MS03), která byla tzv. pilotní, co se týká vývoje celého systému. Dále instalace proběhla i na dvou pinionových linkách (L702, L706). Nyní započala další fáze rozšíření tohoto systému, a to na všechny linky na nové slévárně JAPA, konkrétně se jedná o **sedm výrobních linek L601 až L607** (obr. 2). Zavádění systému opět probíhá ve spolupráci s ryze českou firmou **COMPAS Automatizace**. Předpokládaná investice ze strany JAPA je v hodnotě přibližně **740 000 Kč**.



Obr. 1 – Schéma systému OEE/Andon TV

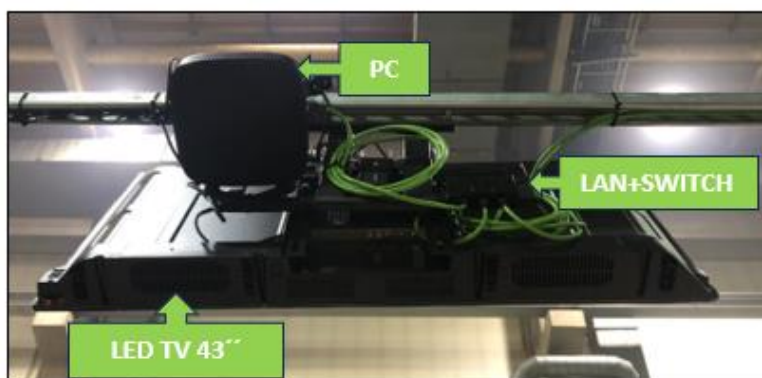


Obr. 2 – Implementace systému v rámci JAPA

V měsíci listopadu 2024 se dokončila fáze instalace potřebného hardwaru a proběhlo jeho první „oživení“. Každá slévárenská linka je osazena jednou **Sencor LED TV 43"** včetně mini PC (tenký klient od HP), který slouží pro komunikaci se serverem, na kterém systém OEE/Andon běží (obr. 4). Jeden **LED TV 55"** panel je také zavěšen v místnosti směnových vedoucích (GL), kde budou moci sledovat „online“ aktuální výkon všech linek. Následující několikaměsíční období bude sloužit k odladění softwaru a k nahrání potřebných dat do všech databází, jako jsou výrobní normy, struktura výrobního zařízení, definice nabídky základních prostojů atd.



Obr. 3 – Původní a nový OEE/Andon



Obr. 4 – Hlavní komponenty

Po dokončení implementace OEE systému bude možné zrušit ruční zapisování výrobních prostojů do MS Excel, BT/LL budou pouze klasifikovat prostoje na daném výrobním zařízení pomocí PC Kiosku. Tyto prostoje automaticky vygeneruje OEE. Rovněž se velmi urychlí tvorba potřebných analýz prostojů (tzv. Pareto Downtime Analysis), která slouží k procesu neustálého zvyšování produktivity výroby, tedy k minimalizaci výrobních prostojů daných linek. Původní, v dnešní době již zastaralý Andon, bude posléze z každé linky odinstalován.

Tomáš Pokorný, Leader AL-MS



Rozhovor s panem Sakamotoem o rozvoji a budoucnosti technického centra v Plzni

Jaké jsou Vaše předchozí pracovní zkušenosti?

Moje kariéra byla velmi pestrá a zahrnuje zkušenosti z Japonska, Francie a České republiky.

V Japonsku jsem navrhoval systémy EPS (elektrický posilovač řízení) pro americký trh, standardní systémy JTEKT a dále systémy EPS pro TMC určené pro USA, Čínu, Thajsko, Brazílii a Evropskou unii.

Ve Francii jsem vedl tým projektového managementu pro TOYOTU, podílel jsem se na návrhu EPS systémů pro evropský trh a řídil aktivity zaměřené na hodnotovou analýzu a inženýring (VA/VE).

A v současnosti v plzeňském závodě vedu tým TOYOTA, zajišťuji budování kanceláře JEU-TC v Plzni, navrhuji EPS systémy pro Evropu a pokračuji v aktivitách VA/VE.

Jaké rozdíly vnímáte mezi životem v Japonsku, Francii a České republice?

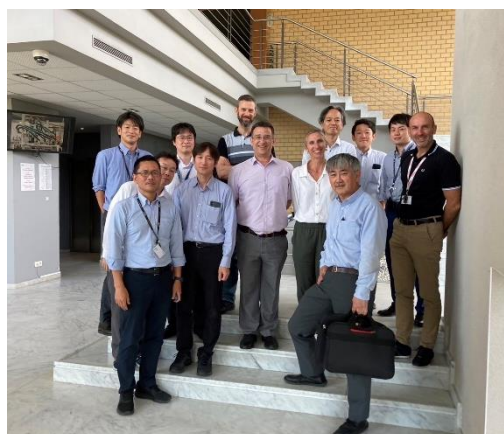
Japonsko je čisté, organizované a praktické. Obchody mají dlouhou otevírací dobu a fungují bez přestávek.

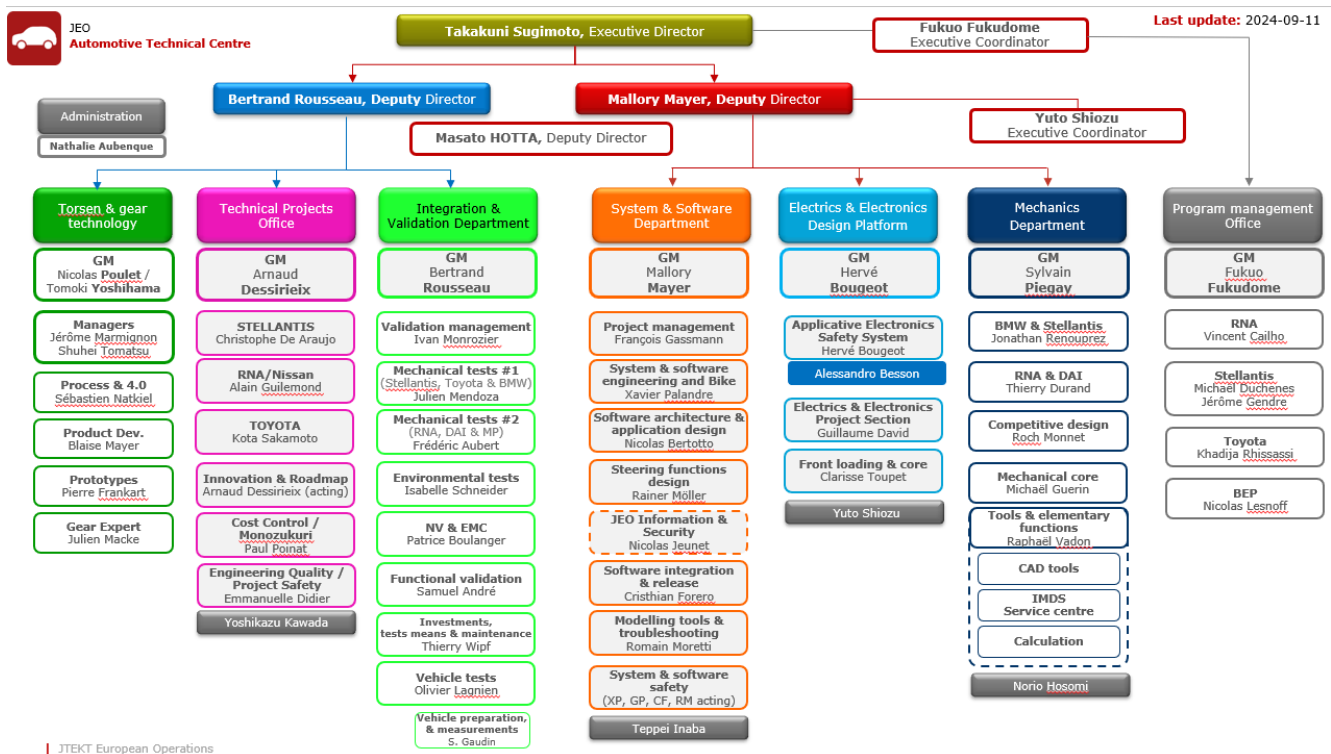
Francie mě okouzila svou dlouhou historií, krásnou architekturou a úžasnými turistickými místy. Nejvíce vzpomínám na pobyt v jižní Francii u moře, který byl opravdu kouzelný. Přesto jsem se ve Francii potýkal i s problémy – časté demonstrace, porouchané výtahy, krádeže a potíže s hledáním nemocnic. Navíc většina obchodů má v neděli zavřeno.

Česko vnímám jako ideální „křižovátku“ mezi Japonskem a Francií. Najdete tu nádherné budovy a na rozdíl od Francie jsou zde obchody otevřené i v neděli.

Kolik členů má aktuálně technické oddělení a jak jsou rozděleny jejich odpovědnosti?

Technické centrum ve Francii (JEU-TC) má celkem 300 členů. Tým Toyota, který mám na starosti, má v současné chvíli 5 zaměstnanců. Odpovědnosti jsou rozděleny podle schématu, přičemž hlavní oblasti zahrnují mechaniku, software, péči o zákazníky a výrobu. Můj tým spadá pod Technickou projektovou kancelář.





Jak vypadá technické centrum ve Francii a jaké technologie zde najdeme?

Technické centrum JEU-TC se nachází poblíž Lyonu ve Francii. K dispozici zde máme jednu budovu s testovací dráhou a zařízení pro měření NVH (hluk, vibrace, tvrdost).



Proč byla část technického centra přemístěna do Plzně?

Naším úkolem je přispívat k rozvoji podnikání společnosti Toyota. V současnosti Toyota klade silný důraz na zvyšování konkurenceschopnosti. Proto se JEU-TC rozhodlo vytvořit kancelář v Plzni, která je součástí JTCZ. JTCZ se zaměřuje především na výrobu pro Toyotu, což nám umožňuje úzce spolupracovat s výrobním závodem a urychlit hledání nákladově efektivních a inovativních návrhů. JEU-TC očekává, že tato spolupráce přinese růst jak technického centra, tak i hodnoty pro zákazníka.



Jak vypadá technické centrum v Plzni?

Zatím se nacházíme v provizorních prostorách v open officu, ale plánujeme výstavbu nových kanceláří. Současné prostředí zde již nyní vytváří podmínky pro efektivní spolupráci a další rozvoj.



Jaká je vaše vize do budoucna?

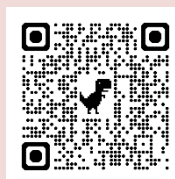
Mou vizí je dále rozvíjet a posilovat JEU-TC v Plzni. Plánujeme rozšířit tým o nové talentované zaměstnance. Momentálně hledáme dalšího člena, který by se ke mně a kolegovi Suzukimu v Plzni připojil (viz níže inzerát na pozici [Mechanical application engineer](#)). Rádi bychom také v Plzni postavili testovací stanoviště. Jedním z našich hlavních cílů je vybudovat pevné vztahy mezi Českem, Francií, Japonskem a dalšími zeměmi, abychom dosáhli ještě lepší spolupráce a výsledků.

Řekněte nám něco o sobě. Jaké máte koníčky, co vás baví a jak se vám líbí život v České republice?

Žijeme s rodinou v Praze 6 a místní prostředí nás velmi nadchlo. Rád trávím čas se svou manželkou a dvěma syny, často si společně užíváme chvíle v nedalekém parku. Mezi mé koníčky patří běhání, stavba modelů, nakupování a výlety. Na České republice jsem si oblíbil především místní pivo, které mi velmi chutná a dopředu si ho téměř každý den (*usmívá se*).

Mechanical application engineer

- Responsible for the development of new products and the evolution of existing mechanical systems products.
- Realize or manage design and studies prior to industrial implementation.
- Develop technical solutions ensuring the company's project commitments while considering customer needs and manufacturing constraints.
- Coordinate mechanical activities to meet project requirements effectively.
- Identify and implement mechanical solutions to fulfill customer requirements and capitalize.
- Ensure compliancy with internal and customer procedures, and provide project-level reports.



<https://kariera.jtekt.cz/mw-career/mechanical-application-engineer/>

JTEKT

JTEKT Dny zdraví v JAPL

S podzimem a zimou přichází ideální čas k zamyšlení se nad naším zdravím a pohodou. Firemní dny zdraví pak bývají pro zaměstnance skvělou příležitostí, jak si připomenout důležitost péče o fyzické a psychické zdraví. Tyto akce, které spojují prevenci, vzdělávání a podporu zdravého životního stylu, nejen zvyšují produktivitu a spokojenost zaměstnanců, ale také přispívají k vytvoření zdravější a silnější firemní kultury. V rámci těchto dnů se často nabízejí různé workshopy, poradenství a praktické aktivity zaměřené na zdraví, což zaměstnancům pomáhá lépe se orientovat v oblasti výživy, pohybu nebo stresového managementu.

I my jsme si z tohoto důvodu pro Vás letos připravili JTEKT Dny zdraví. Po dobu tří týdnů docházeli do naší společnosti fyzioterapeuti z QMI centrum prevence Plzeň. Ti nabízeli jak tejpování, tak individuální fyzioterapii. Tejpování je metoda aplikace speciálních lepicích pásek, které se aplikují na kůži v místě bolesti a fungují jako opora, aby si namáhané šlachy a vazy odpočinuly. Fyzioterapie pak zahrnovala efektivní přístrojovou terapii, mobilizační techniky, rehabilitační cvičení a další fyzioterapeutické metody.



První celodenní akce byla zaměřena na Mezinárodní den diabetu, který se slaví 14. listopadu. Pro naše zaměstnance jsme připravili ve spolupráci s EUC Klinikou v Plzni měření hladiny cukru v krvi a krevního tlaku. Během měření se setkali v místnosti 1. pomoci nejen se zdravotníkem, ale i s lékařem, který s nimi výsledek krevního testu zhodnotil a v případě prvozáchyty si s nimi následně domluvil konzultaci ve své ordinaci. Velmi nás těší, že celkové firemní výsledky dopadly nad očekávání dobře.

Další možností zapojení se do firemních Dnů zdraví bylo dárcovství krve na Transfuzním oddělení FN Plzeň. Jako zaměstnanci JTEKT jsme měli 20. 11. přednostně zamluvených 15 míst. Darovat mohli přijít jak opakovaní dárce, tak prvodárci, a máme velkou radost, že počet prvodárců silně převažoval. Doufáme tedy, že se i díky nám rozrostou řady pravidelných dárců

v plzeňském kraji. Vzhledem k tomu, že počet zájemců byl na tento termín větší, než počet volných kapacit, rozhodli jsme se 16. 1. 2025 akci zopakovat. V případě zájmu se můžete hlásit na personálním oddělení JAPL.

Abychom Vás obohatili i o znalosti a dovednosti, domluvili jsme se se Zdravotnickou záchrannou stanicí Plzeňského kraje a uspořádali dvouhodinové školení první pomoci. Školit za námi přijel pan Hlaváč, mladý záchranář, který si mimo výjezdy udělal čas, a pojal školení akčně, prakticky a vtipně. Na toto školení jsme dostali velmi dobrou zpětnou vazbu a v lednu ho plánujeme zopakovat pro další zájemce, na které se nedostalo.





Poslední událostí byla přednáška pana doktora Hrubého na téma psychohygieny. Pan doktor s naší firmou spolupracuje dlouhodobě v oblasti psychodiagnostiky kandidátů, koučování zaměstnanců apod. Připravil si povídání na téma duševní zdraví, druhy inteligence, stres, životní styl a podobně, zařadil i jednoduché osobnostní testy. Účastníci měli možnost se o sobě dozvědět spoustu zajímavých věcí a doufáme, že to pro ně bylo obohacující.

V průběhu měsíce prosince jsme si pro všechny naše zaměstnance připravili krátký dotazník, na který mohli odpovědět a sdělit nám, jak byli s touto akcí spokojeni a podělit se o své nápady pro další pokračování. Rádi bychom totiž v roce 2025 navázali dalšími Dny zdraví.

Ladislava Šatava Vochová, HR specialista

Sbírka ošacení pro ČČK

S radostí oznamujeme, že jsme na konci listopadu v Plzni předali Českému červenému kříži ošacení, které jsme společně vybrali díky našim skvělým zaměstnancům. Vaše štědrost a ochota pomáhat nám umožnila podpořit ty, kteří to nejvíce potřebují. Moc děkujeme všem, kteří se zapojili a oblečení darovali.



Rubrika BOZP



První polovinu letošního fiskálního roku jsme přestáli bez vážnějších úrazů. Dovolte mi shrnout, co vše se odehrává v současnosti na poli bezpečnosti práce. Ve druhé polovině roku jsme dávali do provozu dvě robotické jednotky se snahou snížit fyzickou náročnost pro obsluhu.

Dalším úkolem je aktualizovat celofiremní bezpečnostní standardy. Na tom pracujeme společně s kolegy z centrály, kteří za námi nyní častěji jezdí a oceňují nás za dobrou práci. Abychom snížili riziko možného střetu chodce s manipulační technikou, které snadno může vést k vážnému úrazu, modifikujeme layout ve skladové a výrobní hale.

Ve vývoji je stále automatizovaný dopravní modul MiR, jenž pracuje v testovacím režimu. Věnujte prosím pozornost jeho varovným zvukovým i světelným signálům při jeho pohybu po halách.

Za oblast životního prostředí bych chtěl připomenout úspěšně absolvovanou kontrolu odpadového hospodářství provedenou orgánem státní správy Magistrátu města Plzně. Přesto je to oblast, na kterou se musíme i nadále zaměřovat, abychom dodrželi všechny legislativní požadavky a řádně třídili vznikající odpady.

Nejdůležitějším tématem ochrany životního prostředí je efektivní využívání zdrojů elektrické energie a tepla tak, abychom minimalizovali přepočtenou hodnotu produkovaného CO₂ na výrobek. Tento parametr hovořící o naší snaze minimalizovat negativní vliv výroby na životní prostředí velmi sledují naši zákazníci.

Naším záměrem je svými aktivitami směřovat firmu k nulové uhlíkové stopě (uhlíková stopa je celkové množství skleníkových plynů uvolněných do atmosféry vlivem určité činnosti, vyjádřené v ekvivalentech CO₂). Zároveň chceme důrazně působit na své dodavatele, aby také usilovali o snížení své uhlíkové stopy.

Přeji Vám klidné vánoční svátky a v novém roce hodně zdraví, štěstí, pracovních úspěchů a hlavně žádný pracovní úraz.



Jiří Linhart, specialista HSE v JAPL



Společnost JTEKT a FLYBALL

O víkendu 28. – 29. září proběhl v krásném prostředí Kempu U Dolanského mostu flyballový turnaj M.E.D.'s Trophy, jehož sponzorem byla i společnost JTEKT. Spojení společnosti JTEKT a flyballu pro Vás může být trochu netradiční, ale věřte, že máme ve svých řadách flyballáka tělem a duší. Je jím Michal Martan, který působí v Plzni již řadu let na pozici team leadera a díky kterému máme nyní možnost dozvědět se něco více o tomto zajímavém koníčku.

FLYBALL

Flyball je atraktivní týmový psí sport, který nabývá na popularitě. Někdy bývá také zjednodušeně a trochu nepřesně popisován jako psí štafeta. Pes na povel psovoda vybíhá, skáče přes 4 překážky, dopadá na tzv. box (vystřelovací mechanismus, který jeho dopadem vystřelí míček), pes chytí míček a vrací se zpět přes překážky. V bráně, která snímá časy jednotlivých psů, se míjí s druhým psem. Míček si však nepředávají. Po doběhnutí 4 psů se sčítá celkový čas družstva a připočtou se případné chyby. Vždy proti sobě závodí dvě družstva a vyhrává to, které je rychlejší a v jehož běhu nedošlo k žádné chybě, případně družstvo, kterému se podařilo chybu rychleji opravit. Flyball přináší řadu adrenalinových situací, do poslední chvíle není jasné, jak běh dopadne, a i to jej činí tak atraktivním.

Možná by Vás zajímalo, pro které pejsky je flyball vhodným sportem? Nezáleží na rase, původu, pohlaví, ale důležitý je zdravotní stav, konstituce psa a také jeho motivovatelnost. Často se ve flyballu pohybují např. border kolie pro svou rychlost, ochotu učit se novým věcem a lásku k aportování, nicméně krásně běhá i řada zástupců jiných plemen (šeltie, vipeti, australské kelpie atd.) či různí voříšci. Vždy záleží na konkrétním jedinci a jeho páníčkovi, zda je ochoten a schopen se učit nové věci.



PILSEN F.A.S.T.

Spolek Pilsen F.A.S.T. se flyballu věnuje již od roku 2008. V současnosti trénuje dvakrát týdně na Božkově v místě zvaném V Závrtku. V sezóně objíždí závody po České republice, někdy i po Evropě (v letošním roce Evropský šampionát v Belgii). Kromě toho po domluvě pořádá ukázky činnosti pro veřejnost a účastní se charitativních akcí, jako např. Běh Kilometrovkou po šesti ve spolupráci s plzeňskou Zoo.

JTEKT





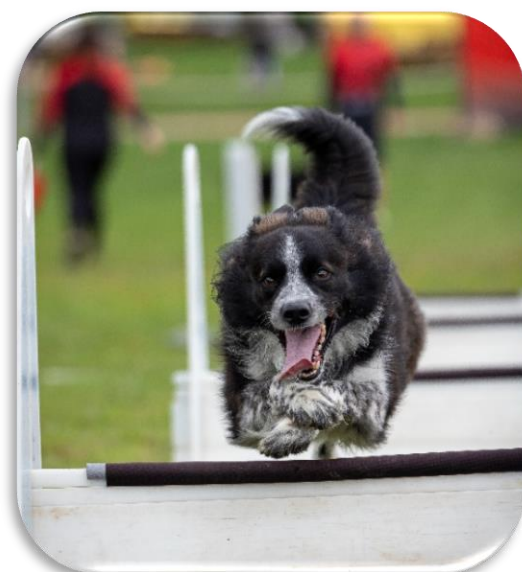
M.E.D.'s Trophy

Jednou za rok pořádá spolek Pilsen F.A.S.T. mimo jiné turnaj M.E.D.'s Trophy, který je součástí Českého flyballového poháru a nabízí pohled na nejlepší česká družstva přímo v akci. Letošní ročník, jak jsme již předeslali, proběhl 28. - 29. 9. v Kempu U Dolanského mostu v blízkosti Plzně. Ročník to byl vydařený, zúčastnilo se 22 družstev a navzdory chladnějšímu počasí přišla řada návštěvníků. Již nyní ladí spolek termín pro příští rok (předběžně opět konec září) a těší se na Vaši případnou návštěvu.



Na závěr pár slov od nadšenců tohoto psího sportu:

„Zeptejte se flyballáků, proč mají rádi právě tento psí sport, a dostanete řadu odpovědí. Možnost trávit venku čas se svými lidskými a psími kamarády? Adrenalin? Vášeň? Soutěživost? Možnost poznat řadu krásných míst u nás i v Evropě? Každý pro vás bude mít asi trochu jinou odpověď, ale v jednom se zřejmě shodnou – flyball, to je tak trochu jiný svět. Možná si o nás budete myslet, že jsme tak trochu blázni, a možná, že budete chtít sami přijít na to, co za tím je. Pokud ano, neváhejte. Napište nám a přijďte se podívat na naše tréninky. A ještě lépe se svým čtyřnohým parťákem. Nebo jenom tak. Nebo počkejte za rok, na další ročník M.E.D.'s Trophy. V každém případě se těšíme na setkání a přejeme příjemný závěr roku.“



Vánoce v Japonsku a v Čechách: Rozhovor s japonským kolegou panem Matsudairou o rozdílech a tradicích

Abychom podpořili sváteční atmosféru, která se nese tímto číslem, připravili jsme pro vás rozhovor s naším japonským kolegou z oddělení výrobního inženýringu, panem Keiichiroem Matsudairou. Zeptali jsme se ho na japonské zvyky a tradice, jak slaví Vánoce s rodinou v Čechách a která česká tradice je jeho oblíbená.

Kdy a jak se slaví Vánoce v Japonsku?

Vánoce v Japonsku nejsou tradičním náboženským svátkem, protože většina obyvatel vyznává šintoismus nebo buddhismus. Zatímco Vánoce jsou považovány spíše za zábavný a komerční svátek, hlavním zimním svátkem je v Japonsku Oshōgatsu (Nový rok). Přestože Japonci obvykle Vánoce nijak zvlášť neslaví, i tak se těší na vánoční dort a menší oslavy. Celá rodina se s příbuznými schází a společně tráví čas až na Nový rok.

Jaký je podle vás největší rozdíl mezi slavením Vánoc v České republice a v Japonsku?

Myslím si, že v Čechách je tradiční trávit Vánoce s rodinou a Vánoce jsou tedy spíše rodinnou záležitostí. V Japonsku máme samozřejmě podobný přístup, ale Vánoce jsou více považovány za romantický čas, podobně jako Valentýn. Páry si plánují speciální večeře, obdarovávají se drobnými dárky, procházejí se ulicemi ozdobenými světly apod.



Co si Japonci obvykle připravují na večeři na Štědrý večer? Máte nějaké speciální vánoční pokrmy?

V Japonsku nemáme tradiční vánoční večeři. Poslední dobou je však na Vánoce velmi populární smažené kuře nebo pizza. Typickým dezertem je "vánoční dort", což je většinou lehký piškotový dort zdobený šlehačkou a čerstvými jahodami. Symbolizuje prosperitu a radost. Namísto vánoční večeře mají Japonci tradiční novoroční kuchyni Osechi-ryori, což je tradiční japonské novoroční jídlo, které má hluboký symbolický význam. Servíruje se na přelomu roku obvykle v krásných lakovaných krabičkách zvaných jubako. Každý pokrm v osechi má svůj význam a představuje přání pro šťastný, zdravý a prosperující nový rok.

Existují v Japonsku nějaké vánoční zvyky?

Japonské děti věří stejně jako děti v mnoha západních zemích, že jim v noci, zatímco spí, přinese dárky Santa. Ráno 25. prosince děti najdou dárky a nadšeně je rozbalují.

Pořádají se v Japonsku vánoční trhy nebo podobné akce? Jak se atmosféra liší od té v Evropě?

V Japonsku nenarazíte na vánoční trhy, které znáte z Evropy. Nicméně centra měst, ulice, nákupní centra a mnoho dalších míst jsou ozdobeny spoustou světelných dekorací, narazíte zde také na ozdobené vánoční stromčky. Můj názor je, že evropské vánoční trhy jsou spojeny s tradiční kulturou, zatímco





japonská vánoční atmosféra je považována spíše za zábavu.

Jaký je v Japonsku oblíbený vánoční dárek?

Rodiče (Santa Claus) většinou pořizují dětem dárky podle jejich přání. Obvykle jde o hračky, hudební nástroje nebo podobné věci. Partneři si navzájem dávají dárky jako jsou šperky, oblečení nebo jiné překvapení, které má potěšit a dojmout.

Kdy jste poprvé zažili české Vánoce?

Své první Vánoce v Čechách jsem zažil minulý rok (2023).

Znáte nějaké české tradice? Pokud ano, která tradice vás nejvíce zaujala?

Překvapilo mě, že jedním z českých tradičních svátečních jídel je kapr. To mě zaujalo, protože je to velmi odlišné od našich tradic.

Jak slavíte Vánoce se svou rodinou v České republice?

Půjdeme se podívat na vánoční trhy. Letos už jsme s rodinou navštívili také vesničku Santa Clause ve Finsku.

Cestujete na Vánoce do Japonska, nebo jste v kontaktu s příbuznými jiným způsobem?

Tento rok plánuji zůstat v Evropě. S příbuznými budu v kontaktu přes videohovor.



Compliance program

...víme jak na tzv. **PODVODNÝ TROJÚHELNÍK**.



Pravděpodobnost vzniku **PODVODU** je menší, pokud:

- 1) eliminujeme **PŘÍLEŽITOST** jeho vzniku,
- 2) nebudeme hledat **OMLUVY** pro to, co bychom neměli dělat,
- 3) nebudeme vytvářet **MOTIV** prostřednictvím nepřiměřeného tlaku.

MOTIV (NEPŘIMĚŘENÝ TLAK)

"To dám, i když toho mám teď hodně"

- vyvarujte se nepřiměřených cílů
- ujasněte si priority

PŘÍLEŽITOST (PROSTŘEDÍ)

"Přece to nikdo nezjistí, když změním data."

- prověřte, zda pro řešení problému existuje pravidlo
- prověřte, zda je pravidlo jednoduše pochopitelné
- pokud není, změňte ho (nejprve ale požádejte nezávislého kolegu o výklad)

OMLUVA (OSPRAVEDLNĚNÍ)

"Sice to není 100%, ale i tak je kvalita docela dobrá."

- naučte se nehledat omluvy pro to, co víte, že nemáte dělat a neděláte to dobře
- snažte se pochopit, proč jsou pravidla nastavena, tzn. rozpoznat co je žádoucí a co může porušení způsobit

KONTROLNÍ OTÁZKA:

Která tvrzení jsou správná?

- 1) Porušení je pravděpodobnější, pokud se zkombinuje motiv, příležitost a ospravedlnění.
- 2) Nadměrný tlak usnadňuje zaměstnanci motiv porušit pravidlo.
- 3) Jednou nastavené pravidlo již není potřeba revidovat.

Správné odpovědi jsou č. 1 a 2! Proč?

Podobně jako se mění zákony s dobou, mění se i postupy práce.
Je vhodné průběžně ověřovat, zda jsou pravidla nadále platná a srozumitelná.

Pokud existují pravidla, která je obtížné dodržovat,
je vytvořeno prostředí pro jejich porušování.



VESELÉ
Vánoce

PF 2025



JTEKT